



m3DmODEL

POBIERANIE KRWI

INSTRUKCJA



Fundusze
Europejskie
Wiedza Edukacja Rozwój



Rzeczpospolita
Polska



PO²JUTRZE 2.0

Unia Europejska
Europejski Fundusz Społeczny



Spis treści

Spis treści	2
Wstęp.....	3
Skrócona instrukcja.....	4
Przed procedurą	5
Uwidocznienie naczynia.....	6
Przygotowanie	7
Pobieranie krwi	8
Po procedurze.....	9
Zakończenie.....	10

Wstęp

Wprowadzenie

Witaj!

Oddajemy w Twoje ręce instrukcję opisującą procedurę pobierania krwi. Została przygotowana w oparciu o wytyczne Światowej Organizacji Zdrowia. Dla Twojej wygody rozdzieliliśmy procedurę na powiązane ze sobą części. Instrukcja została podzielona na pięć segmentów:

- „Przed procedurą”,
- „Uwidocznienie naczynia”,
- „Przygotowanie”,
- „Pobieranie krwi”,
- „Po procedurze”.

Dzięki temu możesz rozłożyć ćwiczenie na mniejsze partie, a po ich opanowaniu połączyć je w całą procedurę. Każdy segment składa się z trzech elementów: niezbędnych przedmiotów, czynności oraz postępów. Umożliwiają one wcześniejsze przygotowanie się do ćwiczenia oraz łatwe śledzenie postępów.

Dziękujemy za wybranie M3DMODEL. Mamy nadzieję, że wspólna nauka będzie dla Ciebie owocna!

Przydatne odnośniki

Jeżeli nie masz jeszcze własnego M3DMODEL, to możesz go zdobyć korzystając z naszej strony internetowej:



Zapraszamy do obejrzenia filmu treningowego, w którym pokażemy Ci przebieg całej procedury pobierania krwi:



Zapraszamy również do obejrzenia filmów dotyczących innych procedur:

szycia chirurgicznego:



oraz cewnikowania naczyń obwodowych:



Skrócona instrukcja

W skróconej instrukcji znajdziesz spis wszystkich niezbędnych przedmiotów oraz podsumowanie czynności wykonywanych na poszczególnych etapach procedury. Ta część instrukcji może być przydatna przy zakupie niezbędnych przedmiotów oraz przy powtórkach.

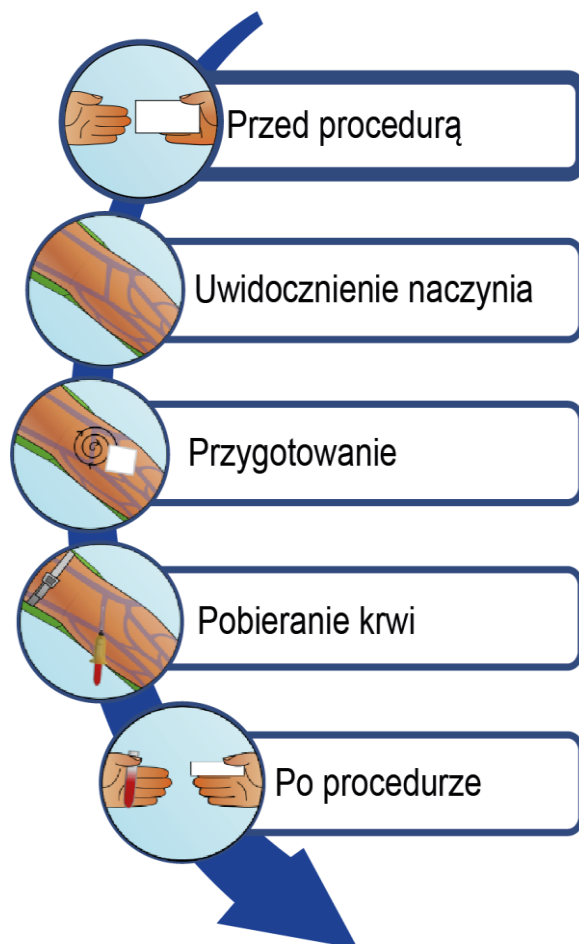
Niezbędne przedmioty

- rękawiczki (niesterylne),
- staza do pobierania krwi,
- gaziki do dezynfekcji skóry (70% alkoholu)
- igła z dopasowanym uchwytem,
- probówki próżniowe,
- stelaż na probówki,
- czysty gazik,
- przylepiec tkaninowy lub plaster
- naklejki identyfikacyjne,
- pojemnik na odpady medyczne.

Czynności

- Przed procedurą:
 - Umyj lub zdezynfekuj ręce.
 - Przygotuj niezbędne przedmioty.
 - Zidentyfikuj pacjenta i uzyskaj zgodę na pobieranie krwi.
- Uwidocznienie naczynia:
 - Zdezynfekuj lub umyj ręce.
 - Oceń doły łokciowe oraz przedramiona.
 - Wybierz miejsce wkłucia.
- Przygotowanie:
 - Załóż rękawice i umieść stazę na ramieniu pacjenta.
 - Zdezynfekuj miejsce wkłucia.
 - Poproś pacjenta o zaciśnięcie pięści.
- Pobieranie krwi:
 - Ustabilizuj żyłę i wprowadź igłę pod kątem 30° lub mniejszym.
 - Pobierz krew do wcześniej przygotowanych probówek.
 - Zwolnij stazę i zabezpiecz miejsce wkłucia gazą z plastrem.
- Po procedurze:
 - Usuń igłę do pojemnika z odpadami.
 - Umieść etykiety na probówkach.
 - Upewnij się, że dane na etykietach odpowiadają danym pacjenta.

Przed procedurą

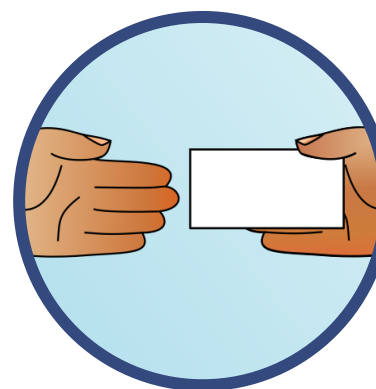


Niezbędne przedmioty

- rękawiczki (niesterylne),
- staza uciskowa do pobierania krwi,
- gaziki do dezynfekcji skóry,
- igła z dopasowanym uchwytem,
- probówki próżniowe,
- czysty gazik,
- przylepiec tkaninowy lub plaster.

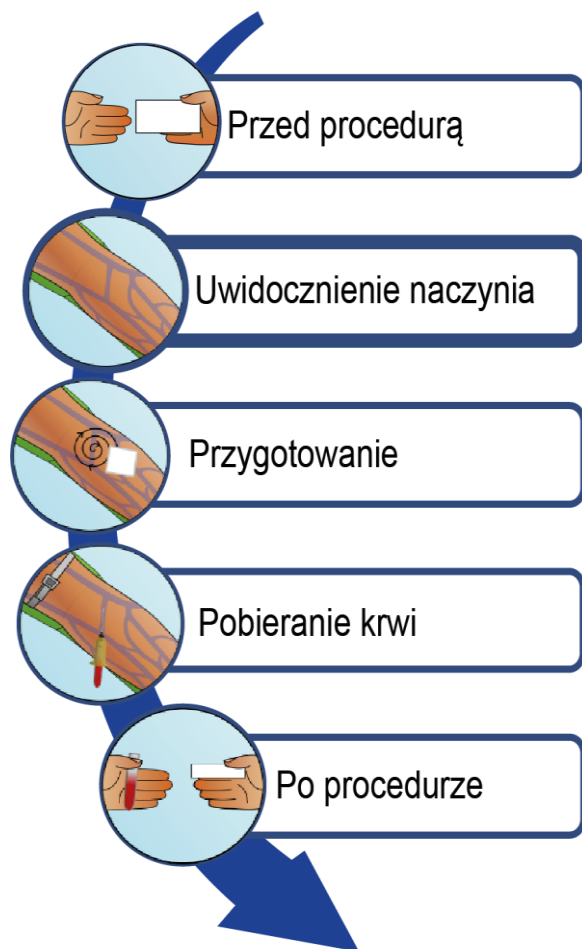
Czynności

- Zdezynfekuj lub umyj ręce w zależności od potrzeb.
- Przygotuj wszystkie niezbędne przedmioty do pobierania krwi.
- Przedstaw się pacjentowi, potwierdź jego tożsamość i ustal, czy dane osobowe pacjenta są zgodne z danymi podanymi w systemie.
- Uzyskaj zgodę pacjenta na przeprowadzenie procedury, zadbaj o jego komfort.
- Jeżeli pacjent zgłasza zasłabnięcia lub omdlenia przy pobieraniu krwi w przeszłości, w miarę możliwości rozważ przeprowadzenie procedury u pacjenta w pozycji leżącej.



Potwierdź tożsamość pacjenta i sprawdź jego dane w systemie. Następnie uzyskaj jego zgodę na pobranie krwi.

Uwidocznienie naczyń

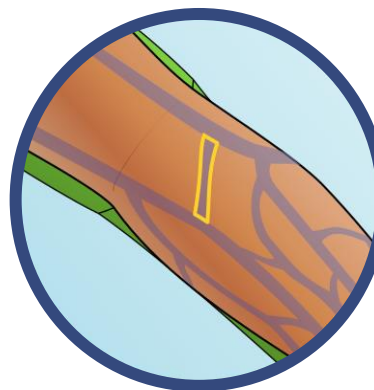


Niezbędne przedmioty

W tej części procedury nie jest konieczne wykorzystanie dodatkowych przedmiotów.

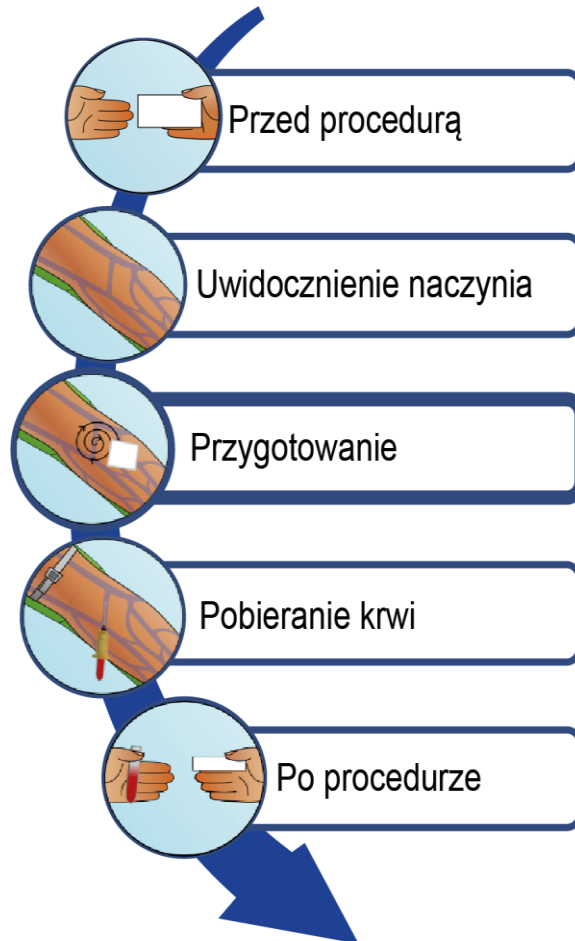
Czynności

- Poproś, by pacjent usiadł i odsłonił doły łokciowe i przedramiona.
- Oceń obydwa doły łokciowe i przedramiona.
- Określ żyłę, z której będzie pobierana krew – najlepiej, aby była prosta, odpowiedniej wielkości oraz widoczna.
- Unikaj miejsc, w których żyły się łączą – pobieranie krwi w tych miejscach częściej powoduje krwaka.
- Pamiętaj, że pod żyłą odłokciową zlokalizowany jest nerw i tętnica – procedura w tej lokalizacji jest bardziej bolesna.
- Optymalne jest pobieranie krwi z żyły pośrodkowej łokcia – nie ma w jej okolicy struktur, które mogłyby ulec uszkodzeniu.
- Pamiętaj, że żyła powinna być widoczna bez użycia stazy.



Na grafice przedstawiono klasyczne rozmieszczenie żył. Najlepiej pobierać krew z żyły pośrodkowej łokcia – jest zlokalizowana w samym środku dołu łokciowego. Na grafice została oznaczona żółtą obwódką.

Przygotowanie

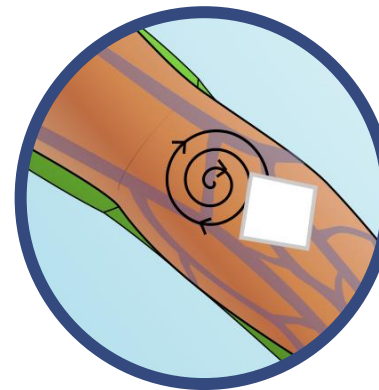


Niezbędne przedmioty

- rękawiczki (niesterylne),
- staza uciskowa do pobierania krwi,
- gaziki do dezynfekcji skóry.

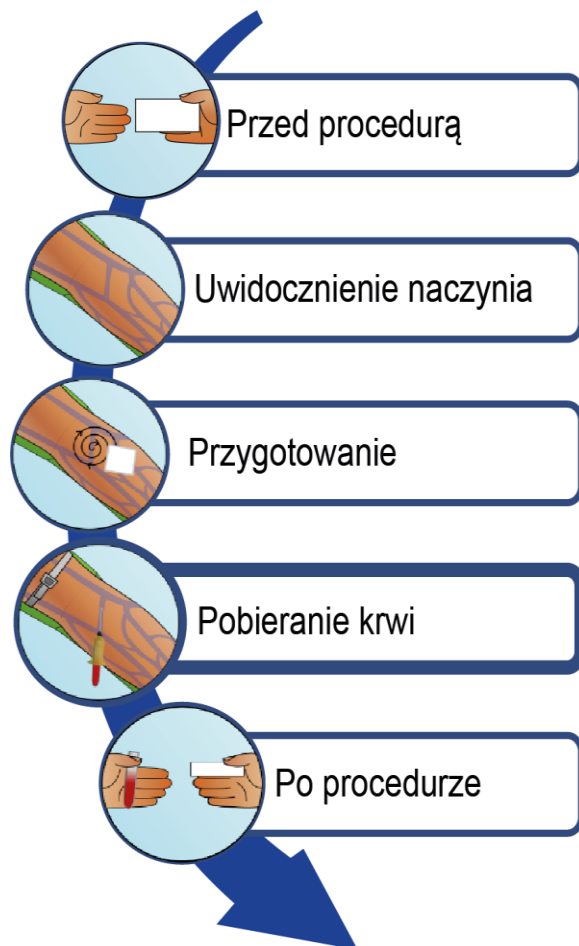
Czynności

- Ubierz rękawice.
- Załóż stazę ok. 4–5 szerokości palca (8–10 cm) ponad planowanym miejscem wkłucia i dokonaj ponownej oceny wybranej żyły.
- Zdezynfekuj miejsce wkłucia, zaczynając od jego środka, kolistym ruchem, tak aby zdezynfekować powierzchnię skóry w odległości nie mniejszej niż 2 cm od miejsca wkłucia.
- Zaczekaj ok. 30 sekund, aż miejsce wkłucia wyschnie (nie osuszaj gazikiem).
- Nie dotykaj zdezynfekowanej okolicy – jeżeli potrzebujesz ponownie ocenić lokalizację żyły, po ocenie ponownie przeprowadź dezynfekcję.
- Poproś pacjenta o zaciśnięcie pięści – uwidacznia to dodatkowo żyły.



Dezynfekując skórę pacjenta przed wkłuciem rozpocznij dezynfekcję od miejsca wkłucia, a następnie kolistym ruchem przeprowadź dezynfekcję powierzchni skóry w odległości nie mniejszej niż 2 cm od miejsca wkłucia.

Pobieranie krwi

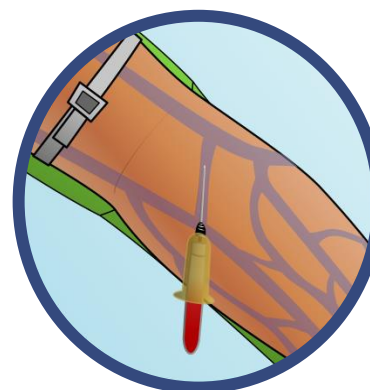


Niezbędne przedmioty

- igła z dopasowanym uchwytem lub igła motylkowa,
- probówki próżniowe,
- czysty gazik,
- przyklepiec tkaninowy lub plaster,
- stelaż na probówki.

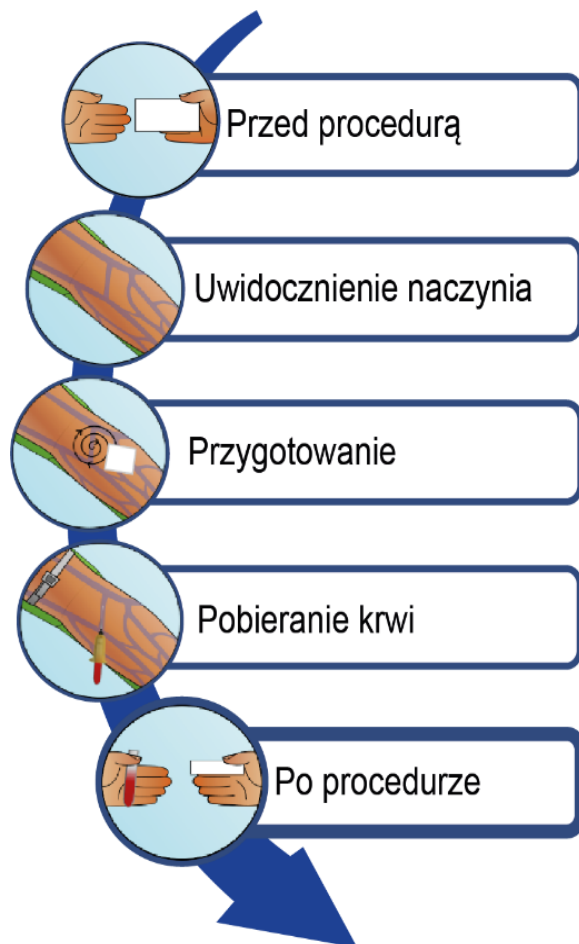
Czynności

- Ustabilizuj żyłę trzymając pacjenta za przedramię i umieszczając kciuk poniżej miejsca wkłucia.
- Ułóż system do pobierania krwi tak, aby powierzchnia tnąca igły była skierowana do skóry.
- Wprowadź igłę do żyły pod kątem ok. 30° lub mniejszym.
- Pobierz krew do probówek. Gdy probówka zapełni się krwią, zsuń ją z uchwyty powolnym, pewnym ruchem, umieść ją w stelażu, a następnie powolnym, pewnym ruchem wprowadź kolejną w uchwyt połączony z igłą.
- Po zakończonym pobieraniu krwi zwolnij stazę, przygotuj czysty gazik, wysuń igłę z żyły i delikatnie uciskaj miejsce wkłucia przy pomocy gazika.
- Zabezpiecz gazik przyklepcem i poproś pacjenta, by utrzymywał ucisk do 2 minut i nie zginał ręki. Zmniejsza to potencjalny krwiak.



Pamiętaj o zdjęciu stazy przed usunięciem igły z żyły. Jeżeli wymagana jest duża ilość próbek krwi do pobrania, to pamiętaj, że staza może być założona na czas nie dłuższy niż 2 minuty. Po jego upływie należy ją zdjąć i kontynuować pobieranie.

Po procedurze

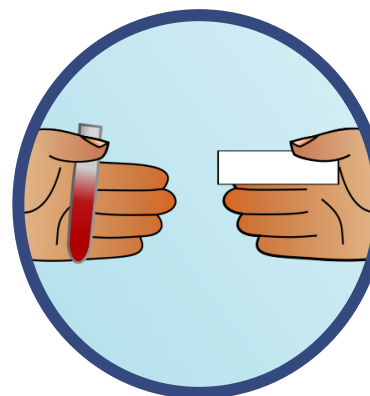


Niezbędne przedmioty

- pojemnik na odpady medyczne,
- naklejki identyfikacyjne na próbówki.

Czynności

- Usunąć igłę do pojemnika z odpadami medycznymi. Nie wsuwać igły do plastikowej osłonki – zwiększa to ryzyko zakłucia.
- Pozostałe odpady usunąć zgodnie z ich kategorią.
- Nanieść na wszystkie próbówki etykiety z danymi pacjenta.
- Zdezynfekować lub umyć ręce.
- Upewnić się, że dane na etykietach odpowiadają danym pacjenta.
- Poinformować pacjenta o zakończeniu procedury, zapytać jak się czuje, ocenić miejsce wkłucia, aby upewnić się co do braku krwawienia, podziękować i pożegnać pacjenta.



Przed umieszczeniem naklejek identyfikacyjnych, upewnij się, że dotyczą one pacjenta, którego krew znajduje się w próbówce.

Zakończenie

Podsumowanie

Dziękujemy za wspólny trening!

Mamy nadzieję, że udało Ci się opanować pobieranie krwi – jedną z podstawowych umiejętności praktycznych personelu medycznego.

Pamiętaj, że w podobny sposób możesz również podawać dożylnie leki. Zachęcamy do powtórki treningu za jakiś czas – dzięki temu procedura zostanie utrwalona.

Jeżeli nie posiadasz części przedmiotów wykorzystanych w instrukcji, to pamiętaj, że możesz je zastąpić; za stazę może służyć kawałek tasiemki, a zamiast próbek próżniowych możesz wykorzystać strzykawkę.

Postaraj się wykorzystać nową umiejętność w praktyce klinicznej – być może na dodatkowym dyżurze lub w trakcie praktyk. Pamiętaj, że lokalne wytyczne mogą odbiegać od tych przedstawionych w instrukcji – procedurę wykonywaną u pacjenta opieraj zawsze na wytycznych placówki ochrony zdrowia, w której się znajdujesz.

Pamiętaj, że nawet najlepsze ćwiczenie ma służyć ostatecznie wykonywaniu procedury u pacjenta. Nie obawiaj się – w razie problemów zawsze możesz poprosić o pomoc. Trening czyni mistrza.

Powodzenia!

Dołącz do nas w Sieci

Zapraszamy na nasze profile w mediach społecznościowych, dzięki którym będziesz móc śledzić nowości M3DMODEL.

Kliknij w logo, aby przenieść się na nasz profil:



/m3Dmodel



/m3dmodel



/m3DmodelUE



@M3DMODELUE